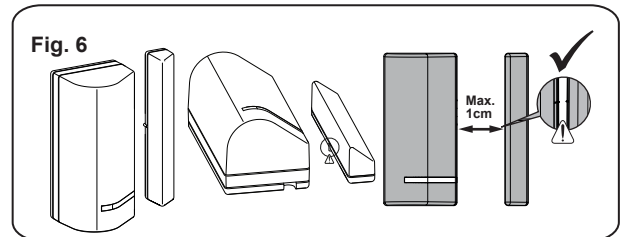
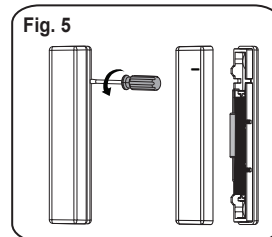
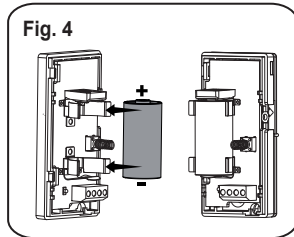
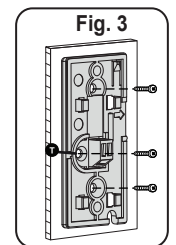
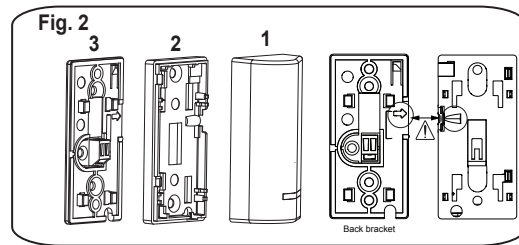
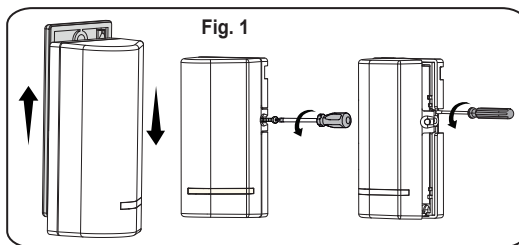


**2-Way Wireless
Multi-Function Contact
(Model RWX73F)**



5IN1841 C

© RISCO Group 04/2013

English GENERAL DESCRIPTION

The RWX73F is a 2-way multi-function supervised transmitter with two separate channels that combines Magnetic/Door contact with two additional inputs (one universal and the other universal or shutter). The RWX73F has two reed switches for protection against opening doors and windows, and against any attempt to tamper the detector using large magnets. The RWX73F operates with RISCO Group 2-Way wireless systems

OPERATING CHANNELS

The RWX73F supports 2 separate channels with a unique serial number for each channel.

Channel	Report Events From	Functionality	Restore Message
1	Magnetic Contact + Input 1 (IN1)	Universal	Follow Event Restore
2	Input 2 (IN2)	Universal / Shutter	Follow Event Restore / Immediate

INSTALLATION

Step 1: Transmitter Receiver Communication Set Up

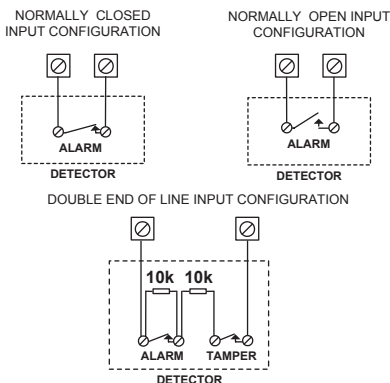
The X73F must identify itself to the system's receiver by writing its coded message into the receiver's address memory. The receiver must identify each channel separately, as defined by DIP Switch 1.

This registration for each channel is performed either by entering the RWX73F's 11-digit serial code number or by performing the following RF allocation steps:

1. Remove the front cover (Fig 1)
2. Set the main unit to Learn Mode.
3. Remove the battery from the insulation material and reinsert it into the transmitter, paying attention to the polarity (Fig. 4).
4. For channel 1 set Dip Switch 1 to OFF.
5. Send a write message by pressing both tamper switches (back and cover) for at least 3 seconds until panel recognition is displayed.
6. For channel 2 repeat steps 4,5 with DIP Switch 1 in ON position.

Step 2: Inputs Wiring

Use the following diagrams for appropriate input termination wiring. For DEOL termination connect two 10K Ohm resistors (supplied) illustrated as follows:



Step 3: Select The Mounting Location

1. Select a location best suited for communication quality and near the intended wired detector. RISCO recommends you place the unit at the highest possible position.
2. Temporarily attach the unit to this point using two sided adhesive tape
3. Generate an Alarm signal (by momentarily opening or closing the input terminals) and verify that the receiver has received the signal. If the alarm signal is not detected, reposition the transmitter and try again.

MAIN FEATURES

- Communication: Bi-directional
- Range: up to 300 m (1,000 ft.) range line of sight
- Supervision: Up to 255 minutes
- Selective Zone termination : NO, NC, DEOL
- Selective Zone response: 10 / 500ms
- Tamper protection: Back + Cover
- Anti-sabotage tamper protection
- Two channels recognized as separate zones in the system

Step 4: Final Mounting

1. Separate the back part of the transmitter and mount all the parts in place (Fig. 2 and 3), including the middle back tamper mounting screw (T).
2. Mount the magnet (Fig. 5).

Notes:

1. The mark on the magnet's plastic case should be aligned with the mark on the transmitter's case (Fig. 6).
2. For installations on wood or alloy, the maximum distance for normal operation is 10mm, while for metal ferromagnetic materials (iron) it is 5mm.

Step 5: Parameters

The following parameters can be defined for each channel from the control panel:

Parameter	Channel 1	Channel 2
Supervision	Yes/No	Yes/No
LED Enable	Yes/No	Yes/No
Magnet	Enable/Disable	-
Alarm Hold	On/Off	On/Off
Termination	IN 1: NO/NC/DEOL	IN 2: NO/NC/DEOL/Shutter
Response	10ms/500ms	10ms/500ms
Anti sabotage magnet	Enable/Disable	-
Shutter Pulse	-	01-16*

* Channel 2 termination defined as Shutter

TECHNICAL SPECIFICATIONS

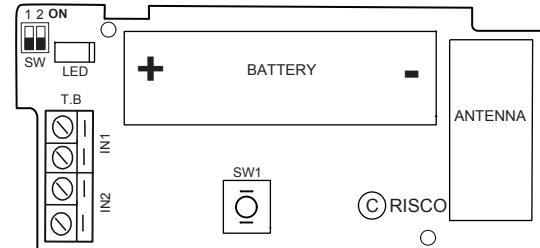
ELECTRICAL

Battery Type: CR123 3V Lithium Battery
 Current Consumption: 22µA standby
 Frequency: RWX73F86800A 868.65 MHz
 RWX73F43300A 433.92 MHz
 Dead Time (HOLD ON): 2.5 minutes
 Supervision Transmission: 0-255 minutes
 Modulation Type: ASK
 Battery Life: 3 years typical
 Contact Size: 32 x 35 x 72 mm (1.3 x 1.4 x 2.8 in.)
 Magnet Size: 16 x 11 x 72 mm (0.6 x 0.44 x 2.8 in.)

ENVIRONMENTAL

RF immunity: According to EN50130-4
 Operating temperature: 0°C to 40°C (32°F to 104°F)
 Storage temperature: -20°C to 60°C (-4°F to 140°F)

Specifications are subject to change without prior notice. Should any questions arise please contact your supplier.



LED INDICATION

- Upon successful learning: short flash sequence
- Normal operation: brief light upon transmission
- Low battery: short flash sequence during transmission

RTTE Compliance Statement

Hereby, RISCO Group declares that this equipment is in compliance with the essential requirements and other relevant provisions of Directive 1999/5/EC. For the CE Declaration of Conformity please refer to our website: www.riscogroup.com

EN 50131-2-6 Grade 2 Environmental Class II

RISCO Group Limited Warranty

RISCO Group and its subsidiaries and affiliates ("Seller") warrants its products to be free from defects in materials and workmanship under normal use for 24 months from the date of production. Because Seller does not install or connect the product and because the product may be used in conjunction with products not manufactured by the Seller, Seller cannot guarantee the performance of the security system which uses this product. Seller's obligation and liability under this warranty is expressly limited to repairing and replacing, at Seller's option, within a reasonable time after the date of delivery, any product not meeting the specifications. Seller makes no other warranty, expressed or implied, and makes no warranty of merchantability or of fitness for any particular purpose. In no case shall seller be liable for any consequential or incidental damages for breach of this or any other warranty, expressed or implied, or upon any other basis of liability whatsoever.

Seller's obligation under this warranty shall not include any transportation charges or costs of installation or any liability for direct, indirect, or consequential damages or delay. Seller does not represent that its product may not be compromised or circumvented; that the product will prevent any personal injury or property loss by burglary, robbery, fire or otherwise; or that the product will in all cases provide adequate warning or protection.

Seller, in no event shall be liable for any direct or indirect damages or any other losses occurred due to any type of tampering, whether intentional or unintentional such as masking, painting or spraying on the lenses, mirrors or any other part of the detector.

Buyer understands that a properly installed and maintained alarm may only reduce the risk of burglary, robbery or fire without warning, but is not insurance or a guaranty that such event will not occur or that there will be no personal injury or property loss as a result thereof.

Consequently seller shall have no liability for any personal injury, property damage or loss based on a claim that the product fails to give warning. However, if seller is held liable, whether directly or indirectly, for any loss or damage arising under this limited warranty or otherwise, regardless of cause or origin, seller's maximum liability shall not exceed the purchase price of the product, which shall be complete and exclusive remedy against seller.

No employee or representative of Seller is authorized to change this warranty in any way or grant any other warranty.

WARNING: This product should be tested at least once a week.

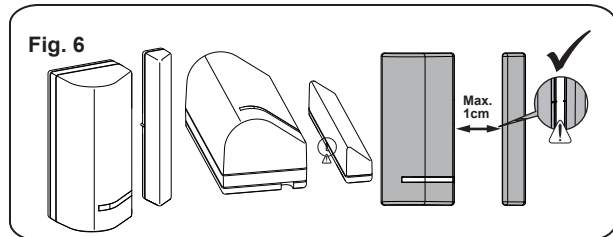
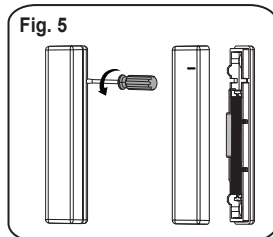
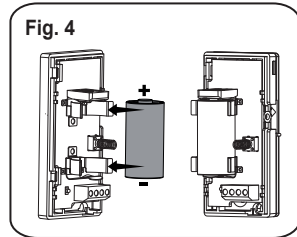
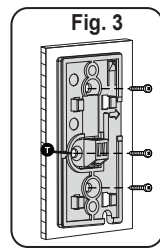
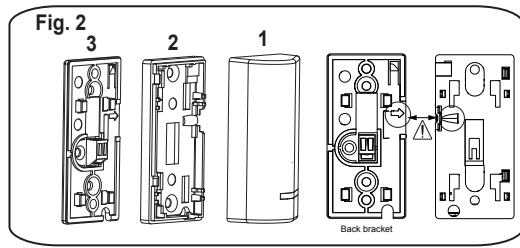
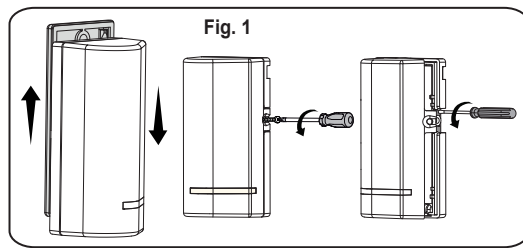
CAUTION: risk of explosion if battery is replaced by an incorrect type. Dispose of used batteries according to local regulations.

Hahoma 14, Rishon Lezion, ISRAEL

Contacting RISCO Group

- UK** Tel: +44-(0)-161-655-5500 E-mail: support-uk@riscogroup.com
- U.S.A** Tel: +1-631-719-4400 E-mail: support-usa@riscogroup.com
- ITALY** Tel: +39-02-66590054 E-mail: support-it@riscogroup.com
- BRAZIL** Tel: +55-11-3661-8767 E-mail: support-br@riscogroup.com
- SPAIN** Tel: +34-91-490-2133 E-mail: support-es@riscogroup.com
- CHINA (Hu)** Tel: +86-21-52390066 E-mail: support-cn@riscogroup.com
- FRANCE** Tel: +33-164-73-28-50 E-mail: support-fr@riscogroup.com
- CHINA (SZ)** Tel: +86-755-82789285 E-mail: support-cn@riscogroup.com
- BELGIUM** Tel: +32-2522-7622 E-mail: support-be@riscogroup.com
- POLAND** Tel: +48-22-500-28-40 E-mail: support-pl@riscogroup.com
- AUSTRALIA** Tel: +1800-991-542 E-mail: support-au@riscogroup.com
- ISRAEL** Tel: +972-3-963-7777 E-mail: support@riscogroup.com

Contact Multifonctions sans-Fil bidirectionnel (Modèle RWX73F)



5IN1841 C

© RISCO Group 04/2013

Français DESCRIPTION GENERALE

Le RWX73F est transmetteur bidirectionnel multifonctions supervisé avec deux canaux séparés combinant un contact de portes/fenêtres magnétique avec deux entrées additionnelles (une universelle pour contact externe et une autre universelle ou contact rideau).
Le RWX73F possède deux interrupteurs à lames souples pour la protection à l'ouverture des portes et des fenêtres, et contre toute tentative de fraude du détecteur à l'aide de gros aimants. Le RWX73F fonctionne avec les récepteurs sans fil bidirectionnels du Groupe RISCO.

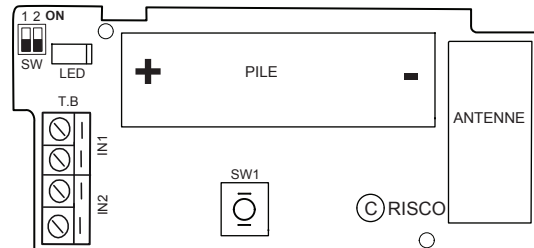
CANAUX OPERATIONNELS

Le RWX73F prend en charge 2 canaux séparés avec un numéro de série unique pour chaque canal.

Channel	Report Events From	Functionalité	Message Restauration
1	Contact Magnétique + Entrée 1 (IN1)	Universel	Suit restauration événement
2	Input 2 (IN2)	Universal / Rideau	Suit restauration événement / Immédiate

PRINCIPALES CARACTERISTIQUES

- Communication: Bidirectionnelle
- Portée de fonctionnement jusqu'à 300 m (1000 ft) (en extérieur)
- Supervision: jusqu'à 255 minutes
- Terminaison de zone sélective: NO, NC, DEOL
- Temps de réponse de zone sélectif: 10/500ms
- Protection anti-sabotage: Arrière + Couvercle
- Protection Anti-fraude
- Deux canaux reconnus comme zones séparées dans le système.



INDICATEUR LED

- Lors de la réussite de l'apprentissage: séquence de clignotement court
- Fonctionnement normal: bref allumage lors de la transmission
- Pile faible: clignotement court lors de la transmission

Déclaration de conformité RTTE

Par la présente, RISCO Group déclare que cet équipement est conforme aux exigences essentielles et aux autres dispositions pertinentes de la directive 1999/5/CE. Pour la Déclaration de conformité CE, veuillez s'il vous plaît consulter notre site www.riscogroup.com

EN 50131-2-6 Grade 2 Environmental Class II

RISCO Group Garantie Limitée Standard

RISCO Ltd, ses filiales et affiliés («Le vendeur») garantissent que les produits sont exempts de tout défaut de matériel ou de fabrication, dans des conditions normales d'utilisation sur 24 mois à partir de la date de production. Vu que le vendeur n'installe pas ou ne connecte pas le produit et vu que le produit est susceptible d'être employé en conjonction avec d'autres produits non fabriqués par le vendeur, le vendeur n'est pas en mesure de garantir les performances du système de sécurité qui utilise ce produit.

Les obligations et responsabilités du vendeur sous les termes de cette garantie sont expressément limitées à la réparation et au remplacement, à la discrétion du vendeur, dans une durée raisonnable à dater de la livraison du produit ne répondant pas aux spécifications. Le vendeur n'offre aucune garantie supplémentaire tacite ou expresse et décline spécifiquement toute garantie quant à sa valeur commerciale ou à son aptitude à servir à des fins particulières.

En aucune circonstance, le vendeur ne sera tenu responsable de dommages indirects ou accessoires suite à une violation de toute disposition citée dans ce document ou de toute garantie, explicite ou implicite, ou de toute autre responsabilité que ce soit.

Les obligations du vendeur, sous les termes de cette garantie n'incluront aucun frais de transport ou d'installation ou aucune responsabilité quant aux dommages ou délais directs, voir indirects.

Le vendeur ne peut garantir que son produit ne sera pas compromis ou contourné: que grâce au produit des blessures personnelles ou un vol commis par un cambrioleur, un incendie ou autre pourront être évités; ou que le produit déclenchera dans tous les cas une alerte ou offrira une protection adéquate. Le client/acheteur comprend qu'une alarme correctement installée et maintenue ne pourra que réduire le risque de cambriolage, d'attaque ou d'incendie sans avertissement, mais ne constituera en aucun cas une assurance ou une garantie quant à l'occurrence de tels événements, de blessures personnelles ou de vols de biens.

Par conséquent, le vendeur ne pourra être tenu responsable des blessures personnelles, endommagements à la propriété ou pertes fondés sur une allégation selon laquelle le produit n'a pas émis d'avertissement.

Cependant, si le vendeur est tenu responsable, directement ou indirectement, de toute perte, tout endommagement survenant sous les termes de cette garantie limitée ou autre, quel qu'en soit la cause ou l'origine, la responsabilité maximale du vendeur ne sera pas supérieure au prix d'achat du produit, et constituera l'unique recours possible contre le vendeur.

Aucun employé ou représentant du vendeur n'est autorisé à modifier cette garantie de quelle manière que ce soit ou à accorder toute autre forme de garantie. Les piles installées ou utilisées avec les produits sont explicitement exclues de cette garantie ou de toute autre.

Le vendeur ne donne aucune garantie d'aucune sorte concernant les piles et le seul recours de l'acheteur (le cas échéant) doit être conforme à la garantie offerte (dans la mesure où elle existe) par les fabricants de piles.

Hahoma 14, Rishon Lezion, ISRAEL

Contacter RISCO Group Etas-Unis Tel: +1-631-719-4400
E-mail: support-usa@riscogroup.com

Grande-Bretagne Brésil Tel: +55-11-3661-8767
Tel: +44-(0)-161-655-5500 E-mail: support-br@riscogroup.com
E-mail: support-uk@riscogroup.com

ITALIE Tel: +39-02-66590054 CHINE (Hu) Tel: +86-21-52390066
E-mail: support-it@riscogroup.com E-mail: support-cn@riscogroup.com

ESPAGNE Tel: +34-91-490-2133 CHINE (SZ) Tel: +86-755-82789285
E-mail: support-es@riscogroup.com E-mail: support-cn2@riscogroup.com

FRANCE Tel: +33-164-73-28-50 POLOGNE Tel: +48-22-500-28-40
E-mail: support-fr@riscogroup.com E-mail: support-pl@riscogroup.com

BELGIQUE Tel: +32-2522-7622 Israël Tel: +972-3-963-7777
E-mail: support-be@riscogroup.com E-mail: support@riscogroup.com

INSTALLATION

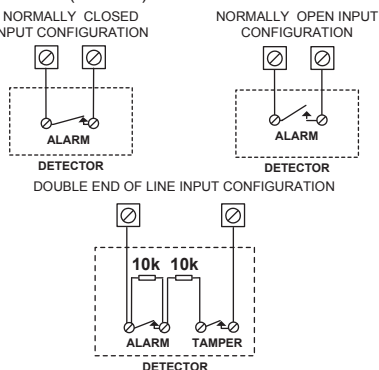
Etape 1: Etablissement de la communication Transmetteur / Récepteur

Le transmetteur X73F doit s'identifier auprès du récepteur du système en inscrivant ses messages codés dans le registre d'adresses du récepteur. Ce dernier doit identifier chaque canal séparément, suivant la position du DIP Switch 1.

- Cet enregistrement pour chaque canal se fera soit en entrant le numéro de série à 11 chiffres du RWX73F ou au moyen des étapes suivantes par allocation RF:
1. Retirez le couvercle frontal comme l'indique le schéma en fig. 1
 2. Réglez le récepteur en mode écriture (suivez pour cela les instructions correspondantes).
 3. Retirez la pile de sa protection isolante et insérez-la dans le transmetteur en respectant la polarité indiquée (cf. fig. 4).
 4. Pour le canal 1 mettre le Dip Switch 1 sur OFF.
 5. Envoyez un message d'écriture en appuyant sur les deux boutons d'autoprotection (avant et arrière) pendant au moins 3 secondes et jusqu'à reconnaissance par la centrale.
 6. Pour le canal 2 répéter les étapes 4 et 5 avec le DIP Switch 1 en position ON.

Etape 2: Câblage de Entrées

Utilisez les schémas ci-dessous pour le câblage de terminaison d'entrée approprié. Pour la terminaison DEOL, veuillez connecter deux résistances 10K ohms (fournies) comme illustré ci-dessous:



Etape 3: Choix de l'emplacement de l'installation

1. Choisissez l'emplacement le mieux adapté pour assurer la qualité de la communication, tout en restant au plus près du détecteur filaire prévu. Risco recommande de placer l'unité en position la plus haute possible.
2. Fixez provisoirement l'appareil à ce point à l'aide d'un ruban adhésif double face.
3. Générez un signal d'alarme (en ouvrant ou en fermant momentanément les bornes d'entrée) et vérifiez que le récepteur a bien reçu le signal. Si le signal d'alarme n'est pas détecté, remplacez le transmetteur et essayez à nouveau.

Etape 4: Montage Final (Figures 1,2 et 3)

1. Séparez la partie arrière du transmetteur et assemblez toutes les parties (Fig. 2 et 3), y compris la plaque centrale d'autoprotection arrière fixée par vis (T).
2. Monter l'aimant (Fig. 5).

Notes:

1. La marque faite sur le boîtier en plastique de l'aimant doit se trouver face à celle du boîtier de l'émetteur (Fig. 6).
2. Pour les installations sur bois ou alliage, la distance maximale pour un fonctionnement normal est de 10 mm, tandis que pour les matériaux métalliques ferromagnétiques (fer), elle est de 5mm.

Etape 5: Paramètres

Les paramètres suivants peuvent être définis pour chaque canal à partir de la centrale:

Paramètre	Canal 1	Canal 2
Supervision	Oui/Non	Oui/Non
LED Validée	Oui/Non	Oui/Non
Magnétique	Validé/Dé validé	-
Alarme Méorisée	On/Off	On/Off
Terminaison	EN 1: NO/NC/DEOL	EN 2: NO/NC/DEOL/Rideau
Réponse	10ms/500ms	10ms/500ms
Anti sabotage	Validé/Dé validé	- magnétique
Impulsion Rideau	-	01-16*

* Terminaison Canal 2 définie comme Rideau

SPECIFICATIONS TECHNIQUES

ELECTRIQUES

Type de Pile: Pile Lithium 3V CR123
Consommation électrique: 22µA au repos
Fréquence: RWX73F86800A 868.65 MHz
RWX73F43300A 433.92 MHz
Temps mort (Attente): 2.5 minutes
Supervision Transmission: 0-255 minutes
Type de Modulation: ASK
Durée de vie de la pile: 3 ans (selon usage)
Taille Contact: 32 x 35 x 72 mm
Taille Aimant: 16 x 11 x 72 mm

ENVIRONNEMENTALES

Immunité RF: Conforme à EN50130-4
Température de fonctionnement: 0°C à 40°C
Température de stockage: -20°C à 60°C

Ces spécifications sont susceptibles d'être modifiées sans avis préalable. Pour tout renseignement, veuillez contacter votre revendeur.